

Bona Edge UX

Bruksanvisning **NO**



VIKTIG INFORMASJON:

Denne bruksanvisningen inneholder viktig informasjon om hvordan du håndterer og bruker maskinen trygt. Les bruksanvisningen før du bruker, justerer eller utfører service på maskinen. Unnlattelse av å følge sikkerhetsinstruksjonene kan forårsake skade på person og gjenstander. Alle som skal bruke maskinen må forstå hvordan den skal brukes og vedlikeholdes før de starter maskinen. Lagre bruksanvisningen for fremtidig referanse.

Ved tvil eller spørsmål, kontakt Gulvkompaniet AS eller Bona AB direkte. Lagre bruksanvisningen for fremtidig referanse. Denne versjonen er en oversettelse. Originalversjonen er skrevet på italiensk.

Kontaktinformasjon for bestilling av ny instruksjonsbok:
 Gulvkompaniet AS
 Smestadveien 5
 0376 Oslo
 Telefon: 22 92 45 45
 www.gulvkompaniet.com



Tekniske data	3
Forklaring av maskinsymboler	4
Brukersikkerhet	4
Oppbevaring	5
Transport, flytting og håndtering	5
Innledning	7
Sikker og korrekt bruk	7
Typeskilt	7
Oppstart	9
Elektrisk forbindelse	9
Kabler, utvidelser og kontakter	9
Instruksjoner for fjerning av slipestøv som oppstår under bruk	9
Forebyggende tiltak for bruker	10
Personlige sikkerhetstiltak	10
Sikkerhetsanvisninger og sikkerhetsadvarsler	10
Korrekt bruk	11
Advarsler	11
Ikke tillatt bruk	11
Start	12
Bruk	12
Metode	12
Start av maskinen	12
Maskininnstillinger	14
Hjuljustering Bona Edge UX 130	14
Hjuljustering Bona Edge UX 220	14
Monter sandpapir	15
Juster arbeidsflaten mot gulvet	15
Rutinemessig vedlikehold	15
Skifte borrelås	16
Skifte tannrem Kullbørster	16
Skifte ut LED-stripen	18
Utskifting av støvstrimmel	19
Slipestøvbeholder	19
Skive	19
Hjul	19
Støvpose	20
Smøring	20
Service og reservedeler	20
Service	20
Reservedeler og eksploderte visninger Feilsøking	21
Meldinger på tidsdisplayet	21
Samsvarerklæring	22
Avhending	23

Motor:	230 V- 50 Hz- 1,25kW
Motorens turtall:	Ca 11 000 v/min
Skivens hastighet:	Ca 3000 v/min
Skivens størrelse	Ø 178 mm
Sliperondellens størrelse:	Ø 178 mm
Skivens vinkel:	Bruk rattet på hjulbroen
Oppstart:	Strømbryter + røde klemhåndtak
Motorvern:	Motoren stopper når strømpptaket er for høyt
Brukervern:	Via startkontroll med dødmannsgrep: motoren stopper når kontrollen slippes Via sensor: motoren stopper når maskinen er tiltet for mye
Belysning:	LED-list
Støynivå: (IEC 60704-1 [kontinuerlig vektet støynivå A, målt 0,4 m fra håndtaket og 1,5 m fra gulvet])	92 dB (A) max ≤ 1,66 m/s ²
Vibrasjon: (ISO 5349 [vektet verdi av gjennomsnittlig kvadratawik for akselerasjon])	
Dimensjoner	410 mm × 360 mm × 380 mm (Bona Edge UX 130) 500 mm × 360 mm × 380 mm (Bona Edge UX 220)
Totalvekt:	
Slipearmens lengde:	
Slipearmens høyde:	14,4 kg (Bona Edge UX 130) 15,4 kg (Bona Edge UX 220)
Standardutsyr:	130 mm (Bona Edge UX 130) 220 mm (Bona Edge UX 220) 58 mm Slangeklemme 1,5 tommer + håndtak Beskyttelsesmaske - hørselsvern Forlengelseskabel, EU støvpose, kantsliper Insug DCS ekstern sugeadapter Verktøyveske Stang for støvpose - komplett Ekstra fronthåndtak Ekstra sidehåndtak

Tlf: 22 92 45 45



Les hele bruksanvisningen for bruk og vedlikehold nøye før du bruker maskinen.



Hørselsvern anbefales under bruk.



Åndedrettsvern anbefales under bruk.



Fare for elektrisk støt.



Fara, hold hendene borte fra bevegelige mekaniske deler.



Brukersikkerhet



HAZARD eller FARE: Å ignorere og ikke observere faresymboler på maskinen kan skade brukeren eller andre personer i nærheten alvorlig. Les og følg alle fareinstruksjoner på maskinen og i bruksanvisningen.



WARNING eller ADVARSEL: Hvis advarselssymbolene på maskinen ignoreres og ikke følges, kan brukeren eller andre personer i nærheten bli skadet. Les og følg alle advarsler på maskinen og i bruksanvisningen.



CAUTION eller FORSIKTIG: Å ignorere sikkerhetssymbolene på maskinen og ikke følge dem kan føre til skade på brukeren eller andre personer i nærheten. Les og følg alle forholdsregler på maskinen og i bruksanvisningen.



Les bruksanvisningen til Bona Edge UX før du bruker, justerer eller utfører service på maskinen. Unnlattelse av å følge sikkerhetsinstruksjonene kan forårsake personskader og gjenstander.

Alle som skal bruke maskinen må forstå hvordan de skal brukes og vedlikeholdes før de starter maskinen.

Oppbevares utliggjengelig for barn

Barn bør overvåkes for å sikre at de ikke leker med maskinen. Maskinen er ikke ment for bruk av personer (inkludert barn) med noen form for funksjonshemming eller av personer som ikke har tilstrekkelig erfaring eller kunnskap til å bruke den, med mindre noen som har ansvaret for deres sikkerhet har instruert og overvåket dem.



Sliping kan skape et eksplosivt miljø. Sigaretter, sigarer, tennere og andre typer antenneskilder kan forårsake eksplosjon hvis de antennes under sliping. Alle antenneskilder må fjernes helt fra arbeidsområdet. Dårlig ventilasjon kan skape et eksplosivt arbeidsmiljø hvis visse brennbare stoffer (f.eks. Løsemidler, tynner, alkohol, maling, trestøv osv.) finnes i luften. Gulvsliping kan føre til at forskjellige materialer og damp antennes. Les produsentens instruksjoner for alle kjemiske produkter som brukes for å finne ut om de er brannfarlige. Sorg alltid for god ventilasjon i arbeidsområdet.

Hvis en spiker i gulvet treffes under sliping, kan det forårsake eksplosjon eller brann. Sjekk alltid at alle spiker er neddøret eller fjernet før du sliper gulvflaten. Risikoen for alvorlig personskade og / eller død øker hvis strømkursen er underdimensjonert og strømmen brytes gjentatte ganger. Be en kvalifisert elektriker sjekke sikringer, strømbrytere og strømforsyning.

Hvis ikke strømforsyningen kobles helt vekk ved vedlikehold og reparasjoner på maskinen, er det fare for alvorlig personskade og / eller død på grunn av elektrisk støt. Trekk alltid ut strømledningen før du utfører noe vedlikeholds- eller reparasjonsarbeid.

Ikke bruk maskinen på en ujordet kurs. Det er fare for alvorlig personskade og / eller død grunnet elektrisk støt. Jordledningen må aldri fjernes eller kobles fra. Konsulter en elektriker hvis jordlederen mangler, eller hvis du mistenker at kursen ikke er riktig jordet.

Ikke bruk maskinen hvis kabelen er skadet. Det er fare for elektrisk støt. Sjekk kabelen regelmessig for skader, for eksempel sprekker eller slitasje. IKKE bruk maskinen hvis kabelen er skadet. IKKE dra i kabelen for å flytte maskinen. Forsikre deg om at ledningen IKKE i KLEM i dørene. IKKE trekk kabelen rundt skarpe kanter eller hjørner.

IKKE trekk i kabelen for å dra den ut av kontakten. Hold alltid i støpselet når du trekker den ut. IKKE håndter støpselet eller maskinen med våte hender. IKKE sett putt gjenstander inn i motoråpningene.

Alvorlige skader og / eller dødsfall på grunn av elektrisk støt kan oppstå hvis maskinen kjøres over kabelen slik at den går i stykker. Hold kabelen borte fra slipeskiven. Hold alltid kabelen hevet over maskinen og slip vekk fra kabelen.

Maskinens bevegelige deler kan forårsake alvorlige skader. Hold hender, føtter og løse klær borte fra maskinens bevegelige deler. Ikke bruk maskinen hvis ikke alle beskyttere, luker og deksler er på plass. Det kan skade mennesker og gjenstander. IKKE kjør maskinen over varme, glødende eller røykende gjenstander som sigaretter, fyrstikker eller aske.

Hvis maskinen er koblet til strømforsyningen mens vedlikehold utføres eller støvposen byttes ut, er det fare for at brukeren eller andre personer i nærheten blir skadet. Trekk alltid ut kontakten når maskinen ikke er i bruk.

IKKE bruk løsemidler eller brennbare produkter til å rengjøre maskinen.

Maskinen er kun beregnet på tørr bruk. IKKE bruk maskinen med væske. Dette medfører en risiko for motorsvikt, elektrisk støt og elektrisk ulykke.



Ikke bli distraert mens du sliper. Ha alltid kontroll over hva som skjer. Bruk sunn fornuft. IKKE bruk maskinen hvis du er sliten, har drukket alkohol eller tatt medisiner som kan påvirke din dømmekraft eller kropps kontroll.

INGEN røyking under sliping.



IKKE bruk maskinen til å pusse møbler.

IKKE stikk gjenstander inn i åpningene. IKKE bruk maskinen med blokkerte åpninger. Hold åpningene fri for støv, lo, hår og lignende som kan redusere luftstrømmen.

IKKE rengjør maskinen med høytrykksspyler eller vannslange.

Oppbevaring

Maskinen skal oppbevares i originalemballasjen. Pakkene kan deretter stables opp på hverandre parvis.

Hvis maskinen tas ut av originalemballasjen og ikke brukes på en periode, må ikke hjulene og rullen plasseres direkte på bakken.



Utstyret er kun ment for tørr bruk. Den må ikke brukes eller lagres utendørs i våte forhold. Oppbevar alltid maskinen i en tørr bygning slik at maskinen ikke blir skadet. Lagringstemperatur fra -20 ° C til + 50 ° C.

Transport, flytting og håndtering

1) Forsikre deg om at strømledningen er koblet fra stikkkontakten.

2) Kjør alltid slipemaskinen ved å styre med de to håndtakene og med poseholderen vendt opp. Beskytt slipeskiven med sandpapir. Når slipemaskinen skal transporteres i et kjøretøy, er det viktig at den er ordentlig sikret slik at den ikke ruller.

Sikker og korrekt bruk

Les bruksanvisningen nøye før du bruker Bona Edge UX kantslipper for første gang.

Bruksanvisningen inneholder viktige sikkerhetsinstruksjoner og forhindrer at maskinen blir brukt feil. Den gir svar på spørsmål og hjelper deg med å bruke maskinen så enkelt og trygt som mulig. Å ignorere sikkerhetsfunksjonene kan føre til fysisk skade og død. Gjør deg kjent med maskinen før du bruker den for første gang.

Bona Edge UX er beregnet på tørrsliping av gulv. All annen bruk som foregår uten produsentens tillatelse er forbudt. IKKE bruk maskinen på våte gulv.

Se avsnittet "Advarsler" på side 11.

Hold hender og klær borte fra mekaniske deler.

Om en situasjon skulle oppstå som ikke er beskrevet i instruksjonsboken ber vi deg ta kontakt med Gulvkompaniet AS eller en Bona-representant.

Typeskilt

Følgende informasjon er på maskinens typeskilt:

- 1) Produsent
- 2) Maskinmodell og artikkelnummer
- 3) Produksjonsår (se 7)
- 4) Motorkraft
- 5) Netspenning og frekvens
- 6) Nominell strøm
- 7) Serienummer. For eksempel, NE1734727
 - De to første sifrene representerer produksjonsåret (17 = 2017)
 - Den andre gruppen på tre sifre indikerer dagen i året maskinen ble produsert (347 = 13. desember)
 - De to siste sifrene angir gjeldende antall maskiner produsert i løpet av produksjonsdagen (27 = 27. maskin produsert i løpet av dagen)

Bona AB / KUNZLE & TASIN S.r.l. Manufacturer's plant: Via Caviglioglio, 14 20092 Cinisello B. (Milano) Tel. 02/96049330 www.kunzletasin.com MADE IN ITALY				
Machine type Floor sander Nuova Edge 7299950011BK1	Manufact. Year 2017	Motor power 1,25 kW	Insulation F	
Machine No: NE1734727	Voltage: 230V 50Hz	Rated current 10 A	Weight: 14.5 kg	

Tilkopling

CAUTION

Maskinen fungerer bare med spenningen og frekvensen som er angitt på typeskiltet. Kontroller at spenningen og frekvensen er riktig før du kobler til strømledningen.

WARNING

IKKE utsett maskinen for regn. Maskinen er kun beregnet på tørr bruk. Oppbevar maskinen i ett tørr bygning og IKKE bruk den i fuktige eller våte omgivelser.

Hvis maskinen ikke er riktig koblet til strømmettet, kan det oppstå livsfarlige støt. Bruk alltid jordede elektriske systemer med tre-ledningskabler for å forhindre elektrisk støt. Bruk et jordet uttak for maksimal beskyttelse mot elektrisk støt.

Ikke rør jordingsforbindelsen. Dette kan føre til dødelig elektrisk støt. IKKE kutt, fjern eller knekk jordingsforbindelsen. Hvis støpselet ikke passer inn i stikkkontakten, må en kvalifisert elektriker ansettes.

HAZARD

Ikke bruk maskinen hvis støpselet eller strømledningen er skadet. Det er fare for dødelig elektrisk støt. Hvis kabler eller pluggen er slitte eller skadet, må de byttes ut av produsenten eller en kvalifisert maskinverksted for å garantere sikkerheten.

Kabler, skjøteledninger og kontakter

Bruk kun godkjente kabler. Den lengste anbefalte kabellengden er 10 m. Lengre kabler må ha bredere tverrsnitt.

MASKIN MED MOTOR FOR 230 V, 50 Hz, 1,25 kW
 For maskiner med motor for 230 V 50 Hz må HAR-godkjent strømkabel H05W-F-3x2,5 mm brukes og godkjent stikkontakt SCHUKO 2P + E 16 A 200-250 V.

WARNING

Bruk av maskinen med en upassende eller for lang kabel kan føre til personskader og gjenstander.

HAZARD

Trekk aldri i kablen for å flytte maskinen eller for å trekke støpselet ut av kontakten.

Beskytt kablen mot varme, olje og skarpe kanter.

Oppstart (forts)

Bona Edge UX

Instruksjoner for fjerning av slipestøv som oppstår under bruk



Slipestøv kan antennes spontant og forårsake skade på mennesker og gjenstander. Det må kastes på riktig måte. Slipestøv må alltid tømmes i metallbeholdere som står utendørs.

Slipestøv kan antennes spontant og forårsake skade på mennesker og gjenstander. Tøm støvposen når den er 1/3 full. Tøm støvposen etter hver bruk. La aldri støvposen være uten tilsyn når den inneholder slipende støv. Ikke tøm innholdet i støvposen over åpen ild.



Bruk en støvsuger beregnet på trestøv for å minimere støv i arbeidsmiljøet.

Forebyggende tiltak for bruker

Personlige sikkerhetstiltak



Slipestøv kan spres i luften mens maskinen brukes. Bruk alltid en støvfiltermaske (minst klasse P2) når du bruker slipeutstyr.

Langvarig eksponering for støv under sliping kan skade hørselen. Bruk alltid OSHA-godkjent hørselsvern når du sliper.

Hvis du ikke bruker verneutstyr mens du sliper kan du skade øynene og kroppen din. Vi anbefaler at du bruker vernebriller og verneklær når du sliper.

Sikkerhetsanvisninger og advarsler



Bruk av maskinen før den er ferdig montert, kan skade mennesker og gjenstander. IKKE bruk maskinen med mindre den er ferdig montert. Forsikre deg om at alle delene er strammet ordentlig. Forsikre deg om at maskininnstillingene følger spesifikasjonene.

Unnlattelse av å følge instruksjonene på maskinen og i bruksanvisningen kan forårsake alvorlig personskade. Les og følg alle sikkerhetsinstruksjoner. Forsikre deg om at alle typeskilt, etiketter, advarsler og instruksjoner på maskinen forblir intakte. Nye skilt kan fås fra autoriserte Bona-forhandlere.



Hvis vedlikeholdsarbeid og reparasjoner utføres av uautorisert personell, kan det forårsake skade.

Korrekt bruk

Bona Edge UX

Les bruksanvisningen nøye og gjør deg kjent med maskinen.

Utstyret er egnet for bruk i offentlige bygninger (inkludert hoteller, skoler, sykehus, kontorer, fabrikker og butikker).

Følgende informasjon understreker spesielt farlige situasjoner for brukeren og maskinen. Lær å forstå når disse

- 1) Hold alltid hender og klær i sikker avstand fra roterende deler.
- 2) Hold alltid i håndtaket mens motoren går.
- 3) IKKE la maskinen være uten tilsyn mens motoren går.
- 4) Koble alltid strømledningen fra maskinen før du utfører vedlikehold.
- 5) Maskinen er tung. Vær forsiktig når du flytter den.
- 6) Sørg for god ventilasjon i området der maskinen skal brukes.
- 7) Hold alltid arbeidsområdet godt opplyst.

situasjonene oppstår. Ignorering sikkerhetsfunksjonene kan føre til fysisk skade og død. Ta alle nødvendige tiltak for å sikre at alle personer som bruker maskinen får instruksjoner. Rapportert omgående skade på maskinen og feil håndtering.

- 8) Forsikre deg om at slipestøv kastes på riktig måte, eller bruk en støvsuger som er spesielt designet for trestøv.
- 9) IKKE fjern støvposen eller sugerøret (som kobles til den eksterne støvsugeren) når motoren går.
- 10) Forsikre deg om at slipestøv kastes på riktig måte.
- 11) Bruk sandpapir av typen og mengden som er spesifisert i bruksanvisningen.
- 12) Bruk av annet tilbehør enn det som er anbefalt i bruksanvisningen kan føre til personskade.
- 13) Maskinen er kun til innendørs bruk.

Advarsler

Ikke tillatt bruk



Barn bør overvåkes for å sikre at de ikke leker med maskinen. Maskinen er ikke ment for bruk av personer (inkludert barn) med noen form for funksjonshemming eller av personer som ikke har tilstrekkelig erfaring eller kunnskap til å bruke den, med mindre noen som har ansvaret for deres sikkerhet har instruert og overvåket dem.



Maskinen er ikke ment for oppsamling av farlig støv.

Ikke bruk maskinen til å flytte gjenstander eller i et skrånende plan. Det kan skade mennesker og gjenstander. Maskinen kan bare brukes til pussing av tørre gulv som har en maksimal helling på 2%. IKKE bruk maskinen til å pusse trapper eller møbler.



Gulvet kan bli alvorlig skadet hvis maskinen blir holdt i ro på ett sted mens slipeskiven er i kontakt med overflaten. For å ikke skade overflaten, må du alltid sørge for at maskinen er i bevegelse så lenge slipeskiven er senket mot underlaget. IKKE stopp når du senker eller hever skiven. Fortsett å kjøre i jevn hastighet.

Bruk av maskinen

Maskinen er beregnet for kantsliping av tregulv. Den kan brukes på nylagte og ubehandlede gulv så vel som på eksisterende gulv som er behandlet med lakk eller olje.

Maskinen er hovedsakelig ment å fungere som et supplement til et belte- eller trommeslipemaskin for sliping av kanter. Maskinen er nøye inspisert og godkjent før den forlater fabrikk.

Arbeidsmetode

Når du sliper, hold maskinen i begge håndtakene og beveg maskinen i sirkulære bevegelser i rotasjonsretningen over overflaten som skal slipes.

Det er viktig at maskinen hviler på tre punkter - på hjulene og på slipeskiven. De beste resultatene oppnås ved å bruke maskinens egenvekt.

Vær forsiktig når du bruker fint sandpapir slik at høy friksjon ikke forårsaker brannmerker. I tillegg til punktene ovenfor må sliping tilpasses gulvets type, mønster og sammensetning.

Starte maskinen

1.

Gjør deg kjent med maskinen og les alle instruksjonene og sikkerhetsinstruksjonene. Forsikre deg om at alle som skal bruke maskinen har lest bruksanvisningen.

2.

Bruk en fjernstyrt industriell støvsuger beregnet på trestøv (maksimal rørlengde: 10 m - rørdiameter: 38 mm). Alternativt kan posen festes til suget ved å binde snoren rundt flensen.



3.

Installer rundkjøringen i henhold til instruksjonene nedenfor "Montering av sandpapir" (side 103).

4.

Finn strømforsyningen. Stikkontakten må stemme overens med støpselet. For å forhindre elektriske ulykker, må stikkontakten jordes med en 20 A sikring. Koble til strømledningen.

Starte maskinen (forts)

5.



Løft skiven slik at maskinen bare er på hjulene mot gulvet. Hold inne en av de røde startkontrollene og trykk på deretter på bryteren på det øvre sorte dekselet på maskinen.

6.

Hold maskinen i bevegelse hele tiden mens slipeskiven er nedsenket og i kontakt med arbeidsflaten.

7.

For å stoppe maskinen, løft skiven slik at maskinen bare er på hjulene mot gulvet. Slipp deretter de to røde startkontrollene.

WARNING

Platen stopper ikke umiddelbart! Vær forsiktig så ingen kroppsdeler kommer i kontakt med platen i denne fasen.

Maskinen er utstyrt med en sikkerhetssensor. Hvis maskinen er vippet for mye, stopper motoren. For å kunne fortsette sliping, må du starte maskinen på nytt manuelt (som ovenfor).

CAUTION

La motoren "hvile" innimellom i perioder med tung belastning.

Innstilling av hjulene

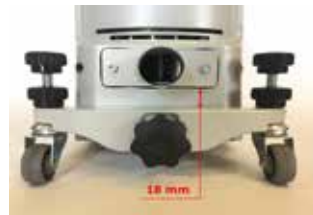
Høyden på hjulbroen kan innstilles trinnløst ved å løsne hjulbroen med den sorte knotten. Som et utgangspunkt brukes ca 16mm høyde mellom hjulbroen og braketten på støvtblåsningen.



Ved å justere hjulbroen opp og ned varierer man vinkelen mellom slipeplaten og gulvet maskinens og med dette "angrepsvinkelen" mot gulvet.

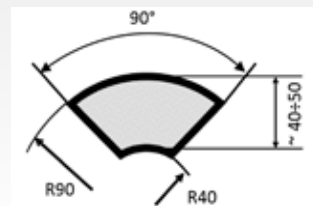
Dersom vinkelen økes ved at hjulbroen senkes får en mindre del av slipeplaten kontakt med gulvet og man får en mer aggressiv sliping.

Ved at vinkelen minkes kommer mer av skiven i kontakt med gulvet og man får et mykere anslag ved at maskinens effekt fordeles på en større flate.



For best mulig resultat bår maskinens slipespor se ut som illustrasjonen til høyre

MERK! Hvis for mye av slipekiven hviler mot gulvet, blir motoren belastet for tungt, noe som resulterer i sliping av roser og en maskin som er vanskelig å håndtere.



Montera slippapper

1) Sjekk at strømmen er slått av og koblet fra stikkkontakten før du fjerner den gamle slipeskiven

2) Sjekk at borrelåsen er ren og sitter godt fast før du setter på en ny 178mm sliperondell. Vi anbefaler sliperondeller med lerret/polyester rygg for å sikre at ikke slipeskiven skades.

3) Sjekk at sliperondellen sitter godt før du begynner arbeidet.



Bruk bare rondeller med en diameter på 178 mm.

Justere vinkelen på maskinen

1.

Slippeplaten horisontale vinkel bestemmes av hvordan hjulene er plassert i hjulbroen. Ved å løsne låsemutteren kan hjulakselen skrus opp eller ned med den virkning av maskinens horisontale arbeidsposisjon endres.



2.

Løsne den låsemutteren og juster med den øvre knappen med eller mot klokken for å heve / senke hjulet.



Rutinemessig vedlikehold

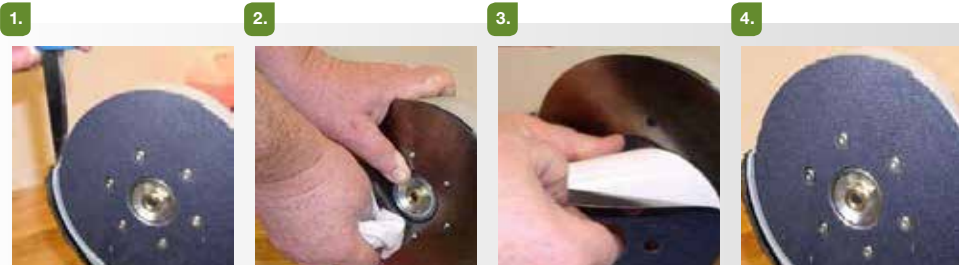


For å holde maskinen i god stand, må følgende inspeksjoner og service utføres regelmessig (hver 250. driftstime eller minst en gang i året).

Alt vedlikehold må utføres på en strømløs maskin!

Forsikre deg alltid om at strømlørdningen er koblet fra maskinen før du rengjør, bytter verktøy, utfører vedlikehold eller bytter ut slitedeler.

Bytte av borrelås



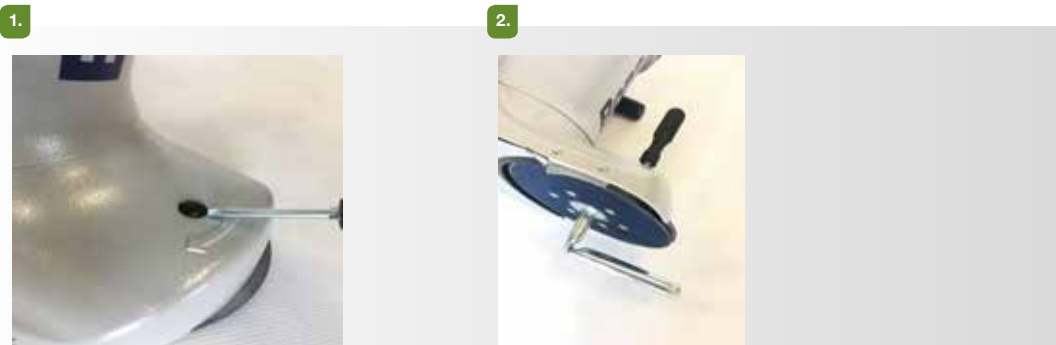
1. Hvis borrelåsen er slitt, skraper du av den av med en kniv.

2. Rengjør stålplaten med alkohol eller lignende. Er stålplaten ny bør den slipes før borrelåsen settes på.

3. Klistre på en ny borrelås på stålplaten

4. Kontroller at rondellen er sentrert, en usentrert plate kan forårsake ubalanse og vibrasjon samt ødelegge listverk

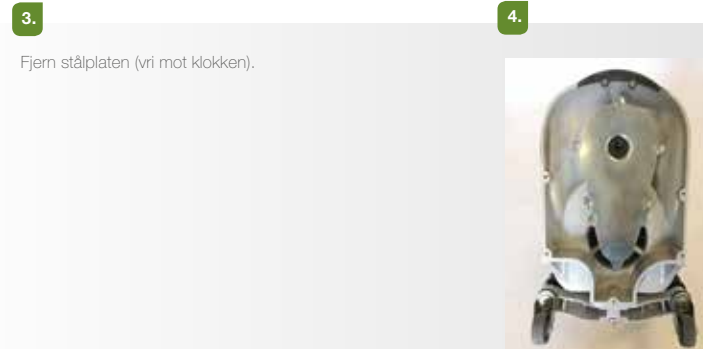
Bytte av tannrem



1. Ta ut den svarte pluggen.

2. Fjern skruen og skiven. For å fjerne skruen og skiven må du først låse trinsen ved å sette en skrutrekker inn i hullet i slipearmen.

Bytte av tannrem (forts)

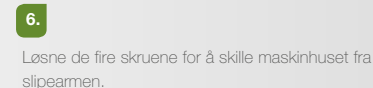


3. Fjern stålplaten (vri mot klokken).

4. Fjern rembeskyttelsen.



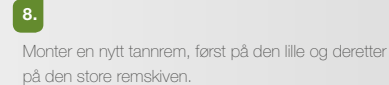
5. Fjern låseskiven ved drivhjulet



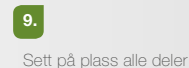
6. Løsne de fire skruene for å skille maskinhuset fra slipearmen.



7. Fjern det gamle tannremmen, først fra den lille og deretter fra den store remskiven.



8. Monter en nytt tannrem, først på den lille og deretter på den store remskiven.



9. Sett på plass alle deler

Kullbørster

Motoren har to kullbørster som må kontrolleres hver sjette måned eller etter 500 driftstimer.

Sjekk børstene slik:

1.



Koble fra strømtilkoblingen til maskinen og løsne deretter de tre skruene på det øvre sorte dekselet.

2.



Fjern de blanke skruene fra bakdekselet

3.



Løsne festeskruene på hver børste. Trekk deretter fjæren tilbake og fjern børsten.

4.



Kontroller børstene. Hvis en av børstene er kortere enn 12 mm, må begge børstene byttes ut.

WARNING

Når du installerer nye børster, må du forsikre deg om at kablene ikke kommer i kontakt med motoren før du bytter dekselet.

Bytte av LED lys

1.

Følg instruksjonene i "Kullbørster" (side 18) til punkt 3.

2.



Fjern de to skruene på LED-dekselet og sett på LED-stripen.

3.

Monter alle deler

Bytte av støvlist

1.

Følg instruksjonene på "Bytte tannrem i Bona Edge UX" (side 17) opp til punkt 3.

2.



Fjern de to skruene på sidearmen og innerplaten.

Viftehus

Bruk litt trykkluft i støvutblåsningen jevnlig for å fjerne støvveiringer

Slipeskive

Sjekk diameteren på stålskiven jevnlig. Blir denne for liten er det fare for at rondellen kan brette seg opp over kanten og med dette ødelegge listverk etc.

Rutinemessig vedlikehold (forts)

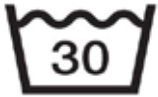
Bona Edge UX

Hjul

Fjern smuss fra maskinenheten og hjulene regelmessig. Smuss kan føre til ujevn sliping.

Støvsekk

Fjern posen og rist den grundig ut for å fjerne alt slipestøv. Vreng posen og vask den i en maskin i kaldt vann, slik at porene ikke tettes og reduserer støvoppsamlingskapasiteten.



Smøring

Maskinen krever ikke smøring. Alle bevegelige deler, inkludert motoren, har vanntette kulelagre som er smurt i omtrent 10.000 driftstimer.

Service og reservedeler

Service

Bona Edge er en maskin av høy kvalitet og er testet av autorisert testpersonell fra fabrikken før levering. Ved langvarig bruk slites imidlertid eldre og elektriske komponenter.

Ettersom maskinen anses som unik, må bare Bonas originaldeler brukes slik at sikkerhetsfunksjonene ikke risikerer å forverres.

Når du kontakter Bona eller Gulvkompaniet AS angående feil eller bestilling av reservedeler, må du oppgi maskinens typebetegnelse og serienummer. Du finner denne informasjonen på maskinens typeskilt.

Reservedeler og sprengskisser

På vår hjemmeside finner du en reserveliste og eksploderte visninger for Bona Edge og andre maskiner i vårt produktsortiment. Nettadressen er: <http://spareparts.bona.com/>

I løpet av garantiperioden kan reparasjoner bare utføres av Bona eller Gulvkompaniet AS. Etter at garantiperioden er utløpt, kan andre reparasjoner av maskinens elektriske og mekaniske deler bare utføres av Bona eller Bona-godkjent personell som har erfaring og kunnskap om sikkerhetsbestemmelsene som gjelder.

Feilsøking

Bona Edge UX

PROBLEM	ÅRSAK	TILTAK
Motoren starter ikke	Ikke strøm	Kontroller strømforsyningen eller test på en annenmaskin/lampe
	Ustabil tilkoping	De må kontrolleres og repareres (kontakt Gulvkompaniet AS)
	Defekt bryter	Den må byttes ut (kontakt Gulvkompaniet AS)
	Brent Rotor	Den må byttes ut (kontakt Gulvkompaniet AS)
	Defekt motor	Den må byttes ut (kontakt Gulvkompaniet AS)
For lavt turtall	For lang eller for tynn kabel	Bytt kabel
	Ustabil tilkoping	De må kontrolleres og repareres (kontakt Gulvkompaniet AS)
	Utslitte kullbørster	Bytt børster
	Brent rotor	Den må byttes ut (kontakt Gulvkompaniet AS)
	Brent motor	Den må kontrolleres og repareres (kontakt Gulvkompaniet AS)
Dårlig slipeeffekt	Feil eller utslitt sliperondell	Bytt sliperondell
	Utslitt rem, lager eller tannremskiver	Bytt remmer (kontakt Gulvkompaniet AS)
Borrelåsen slites ut på kort tid	For hard trykk på maskinen under sliping	Ikke trykk for hardt. Det overoppheter sliperondellen og -platen og den slites den ut for tidlig.
Oppriperet sliperesultat	For grov sliperondell	Bytt sliperondell
	Slipeskiven er skitten, slitt eller ødelagt	Rengjør eller bytt
	Feil hjulinnstilling	Korriger hjulinnstillingen
	Utslitt rem, lager eller tannremskiver	Bytt dem ut (kontakt Gulvkompaniet AS)
Brennmerker på underlaget	Utslitt eller for fin sliperondell	Bytt til grovee sliperondell
	For høyt trykk på slipeskiven	Kontroller og juster hjulens posisjon / Ikke trykk på armen mens du sliper
Dårlig støvsug	Støvssekken mer enn 1/3 full	Bytt sliperondell
	Støvposen er skitten eller har tilstoppede porer	Vreng sekken, rist den eller vask den
	Tilstoppet støvkanal/-rør	Rengjør støvkanalene med trykkluft
	Utslitt vitte eller lager	Bytt dem ut (kontakt Gulvkompaniet AS)

Koder i LCD Display

KODE	ÅRSAK
ERR 100	Strømabsorpsjonen er for høy (rotorbremse aktivert)
ERR 200	Maskinen vipper for mye (vippesensoren er aktivert)
ERR 300	Maskinvarfeil på akselerometeret
PRESS LEVER	Hvis du trykker på av / på-knappen før noen av de røde kontrollene

2006/42/EG, 2014/30/EU, 2011/65/EU, 2012/19/EU

Vi KUNZLE & TASIN S.r.l.

Huvudkontor
Via Circonvallazione Est. 2/6
27023 Cassolnovo (PV) – Italien

Business Management and Production Site
Via Cajkovskij, 14
20092 – Cinisello Balsamo (MI) – Italien

Produsenten og enheten som er ansvarlig for å utarbeide og vedlikeholde den tekniske dokumentasjonen, erklærer på eget ansvar at produktet

Bona Edge UX
KANTSLIPEMASKIN

som denne erklæringen gjelder, er i samsvar med følgende direktiver:

2006/42 / EF (maskindirektivet), 2014/30 / EU (EMC-direktivet), 2011/65 / EU (RoHS-direktivet), 2012/19 / EU (WEEE-direktivet).

Produktet oppfyller følgende harmoniserte standarder:

Maskinsikkerhet - Generelle designprinsipper - Risikovurdering og risikoreduksjon EN ISO 12100

Husholdningsapparater og lignende elektriske apparater - Sikkerhet - Del 1: Generelle krav - EN IEC 60335-1

Husholdningsapparater og lignende elektriske apparater - Sikkerhet - Del 2-67: Spesielle krav til gulvbehandlingsmaskiner for kommersiell bruk - EN IEC 60335-2-67

Elektromagnetisk kompatibilitet (EMC):

- Krav på elektriske husholdningsapparater, elektroverktøy og lignende apparater - Del 1: Utslipp - EN 55014-1

- Krav til elektriske husholdningsapparater, elektroverktøy og lignende apparater - Del 2: Immunitet - EN 55014-2

- Del 3-2: Grenseverdier - Grenser for overtoner forårsaket av enheter med en strømforsyning som ikke overstiger 16 A per fase - EN IEC 61000-3-2

- Del 3-11: Grenseverdier - Begrensning av spenningsvingninger og flimrer i lavspenningsfordelingssystemer forårsaket av enheter med en nominell strøm som ikke overstiger 75 A og som gjelder spesielle tilkoblingsbetingelser - EN IEC 61000-3-11

CASSOLNOVO (PV) - 2017-12-13
(Sted og dato for publisering)

Michela Caresana – VERKSTÄLLANDE DIREKTÖR



Avfallshåndtering av gammelt utstyr for private husholdninger i EU. Dette symbolet på produktet eller emballasjen betyr at det ikke må kastes sammen med usortert husholdningsavfall. Det er ditt ansvar å sørge for at avfallet ditt blir håndtert riktig. Returner avfallet til innsamlingssteder for gjenvinning av elektriske og elektroniske produkter. Avfallssortering og gjenvinning bidrar til bevaring av naturressurser og sørger for at den resirkuleres på en måte som beskytter menneskers helse og miljøet. Du kan få mer informasjon om hvor du leverer inn brukt utstyr til gjenvinning fra miljøadministrasjonen i din kommune, på nærmeste gjenvinningsstasjon eller hos forhandleren der du kjøpte produktet.

Levert av:

Gulvkompaniet AS
Smestadveien 5
0376 Oslo

Tlf: 22 29 45 45
E-post: info@gulvkompaniet.no
www.gulvkompaniet.com

GULVKOMPAGNIET

